

PRINCIPELE RADU AL ROMÂNIEI

POVESTEA  
CASTELULUI  
PELEȘ







# CUPRINS

<i>Cuvânt înainte</i>	• 7
Regele și locurile	• 27
Constructorii și opera lor	• 57
Castelul și familia	• 89
Interiorul castelului	• 191
Domeniul Regal Sinaia	• 267
Cronologia Familiei Regale a României	• 295
<i>Bibliografie</i>	• 301





**CUVÂNT ÎNAINTE**





Castelul Peleş, vedere generală.

Pe pagina 10: Castelul Peleş, exterior.

După Crăciun și după sfârșitul de an 2016, când ne-am întors la Săvârșin de la reședința din Elveția a Majestății Sale Regele Mihai, cineva din străinătate mi-a trimis o scrisoare, întrebându-mă dacă există cărți în engleză despre Castelul Peleş și despre Castelul Săvârșin<sup>2</sup>. Am răspuns că nu știu să existe astfel de volume, dar nu m-am putut opri să nu constat cu tristețe că doar Săvârșinul beneficia de un album în română, în librăriile din țară<sup>3</sup>, Peleşul nu.

Am pornit la scrierea acestei cărți dintr-un sentiment al datoriei, știind că simbolul țării cel mai cunoscut și mai iubit de români, Castelul Peleş, trebuie să aibă un album pe raftul librăriilor. Sute de mii de români și de oaspeți străini trec pragul Domeniului Regal Sinaia, iar mulți dintre ei întrebă dacă există „vreun album sau vreo carte despre Peleş“.

---

2. Castelul Săvârșin este cea mai recentă proprietate regală (achiziționată de Regele Mihai I în anul 1943) și, în același timp, cea mai veche (domeniul datează de pe la 1650). Este situat în județul Arad și a aparținut, de-a lungul celor aproape patru secole de existență, unor familii aristocrate austriece, maghiare și albaneze.

3. *Săvârșin. Detaliul*, album de decorațiuni interioare, apărut la Curtea Veche Publishing în 2015, la încheierea celor opt ani de refacere a edificiului.

Am continuat scrierea acestei lucrări adăugând sentimentului datoriei entuziasmul; noutăți prețioase îmi apăreau în fața ochilor, fapte neștiute care mă convingeau, o dată în plus, de valoarea construcției statale a Regelui Carol I<sup>4</sup>. Lucrul la carte a fost pasionant.

În final, scrierea poveștii Castelului Peleş m-a făcut să mă simt privilegiat; dând contur acestui neînsemnat omagiu adus Regelui nostru, fondator de dinastie națională și de stat modern, am simțit bucurie și inspirație. A fost ca și cum aș fi deschis o altă ușă a castelului, pătrunzând într-o încăpere pe care nu o mai văzusem vreodată.

Cred că este prima oară când un membru al Familiei Regale scrie o carte despre castel. Aceasta oferă cititorului o perspectivă personală, din interiorul familiei, asupra edificiului și asupra destinului său, mai degrabă decât o pagină istorică, de arhitectură, politică ori literară.

În cursul anului 2016, sărbătorirea celor 150 de ani ai Coroanei române a lăsat o urmă în mințile și în sufletele oamenilor. Multe aspecte din istoria modernă a țării, loialtă cu simțăminte, aspirații și multă afecțiune, au ajuns să fie înțelese, admise, împărtășite de români.

Dacă există în țara noastră un simbol care să cuprindă în el, în mod egal și aproape matematic, toate aspectele, meandrele, principiile și valorile care au clădit Coroana română și au dat contur statului român modern, acesta este fără îndoială Castelul Peleş.

Volumul de față cuprinde citate largi dintr-o prețioasă publicație. Mihai Haret (1884–1940) a fost un însuflețit promotor al turismului românesc, pasionat de istorie, de geografie și de farmecul naturii țării noastre. A fost membru al Societății Regale Române de Geografie, patronată

4. Alteța Sa Serenismă Principele Karl Eitel Friedrich Zephyrinus Ludwig a fost al doilea fiu al Principelui Karl Anton de Hohenzollern-Sigmaringen (7 septembrie 1811–2 iunie 1885), din ramura romano-catolică a longevivei dinastii germane de Hohenzollern, menționată întâia oară în anul 1061 (un strămoș al lui Carol, Friedrich VI de Zollern, burgrav de Nürnberg, luptase alături de Mircea cel Bătrân la Nicopole, în 1396), și al Princesei Joséphine Friederike Luise de Baden (21 octombrie 1813–19 iunie 1900). Principele era înrudit atât cu dinastia din Prusia, cât și cu Împăratul Napoleon al III-lea al Franței. Viitorul Rege Carol I al României s-a născut la 8/20 aprilie 1839, la Sigmaringen, în Germania. A avut trei frați: Principele ereditar Leopold (1835–1905), Principii Anton (1841–1866) și Friedrich (1843–1904), precum și două surori, Princesele Stéphanie (1837–1859; căsătorită cu Regele Pedro al V-lea al Portugaliei) și Maria Luiza (1845–1912; căsătorită cu contele Filip de Flandra, cel care a refuzat Tronul Principatelor Unite, înainte ca acesta să îi fie oferit Principelui Carol; cei doi au fost părinții Regelui Albert I al Belgiei). Primul Rege al României a murit în ziua de 27 septembrie/10 octombrie 1914, la Castelul Peleş.

de Regele Carol I, și a scris lucrări entuziaste, cu detalii și cu povești încântătoare, despre multe locuri pitorești din România. Lui i se datorează, printre altele, o monografie a Castelului Peleş, publicată de Editura Cartea Românească în anul 1924. Nu sunt sigur că toate cele scrise de el în volum au perfectă acuratețe, dar lucrarea sa<sup>5</sup> a ajutat mult, peste aproape o sută de ani, volumul meu.

Egală ca importanță pentru această carte a fost lucrarea semnată în anul 2013 de Ruxanda Beldiman, Mircea Hortopan, Narcis Dorin Ion și Sorin Vasilescu, intitulată *Karel Zdeněk Líman*<sup>6</sup>: *Arhitectul ceh al Casei Regale a României*. Este rodul inițiativei entuziastului ambasador Jiří Šitler, care a reprezentat cu cinste Republica Cehă la București în anii 2010–2015. Volumul este scris cu competență și cu o deosebită atenție pentru detaliul istoric; l-am citat de multe ori în descrierea interioarelor castelului și a etapelor construirii lor.

O cuprinzătoare lucrare științifică dedicată Castelului Peleş este cea semnată de Ruxanda Beldiman, publicată în anul 2011 și intitulată *Castelul Peleş, expresie a fenomenului istoric de influență germană*. Autoarea își definește vastul volum drept „studiu monografic”. Lucrarea reprezintă probabil cea mai amănunțită cercetare referitoare la arhitectura castelului, la operele de artă ce-i compun colecțiile și la sensurile multiple (metaforice și practice) pe care suveranul le-a dat edificiului. Autoarea plasează, istoric și arhitectural, Castelul Peleş în contextul reședințelor regale sau princiare ale continentului, găsindu-i locul în extraordinara familie istorică, politică și artistică a acestora. Ruxanda Beldiman studiază influența distinctă a celor două mari perioade de lucru la castel, cea condusă de arhitectul Johannes Schulz<sup>7</sup>, din 1873 până în 1883, și cea condusă de arhitectul Karel Líman, între 1896 și 1914.

5. Monografia face parte din biblioteca de la Săvârșin și a fost oferită cu dedicație Regelui Mihai I și Reginei Ana de către Ruxandra Maniu, la 13 martie 1993.

6. Karel Zdeněk Líman (3 martie 1855–29 iulie 1929), arhitect ceh. În 1884 s-a stabilit în România, unde a trăit 45 de ani, până la sfârșitul vieții. A locuit la Sinaia pe toată durata Primului Război Mondial. Între 1894 și 1929 a condus Biroul Regal de Arhitectură de la Sinaia. Și-a legat definitiv numele de construcția Castelelor Peleş, Peleşor și Bran, precum și a multor altor clădiri istorice românești. A fost un colaborator de mare încredere al Regelui Carol I și al Reginei Elisabeta, precum și al Regelui Ferdinand I și al Reginei Maria.

7. Johannes Schulz von Strassnitzky (1844–1926), arhitect german, elev al Școlii vieneze de arhitectură, discipol al lui Wilhelm von Doderer. A fost diriginte de șantier la Castelul Peleş în 1873, mâna dreaptă a lui Wilhelm









italiană (Sala florentină), neorenașterea engleză (Sala de concerte), stilul Ludovic al XIV-lea (Teatrul), neobarocul austriac (unele spații din Apartamentul imperial), Biedermeier (apartamente de oaspeți, la etajul întâi), Secession/Jugendstil (camera de oaspeți de la etajul al doilea), stilul neomaur (Sala maură), stilul otoman (Salonul turcesc).<sup>123</sup>

În vara lui 1874, vizitează proprietatea, probabil pentru prima oară, poetul Vasile Alecsandri. Următoarele luni nu sunt ușoare. Principele trebuie să facă față multor probleme legate de construcție, iar obligațiile sale de la București sunt multe și dificile.

Pe 8/20 iulie 1875, Carol și Elisabeta pleacă la Sinaia pentru perioada verii. Lucrările de construcție, pe care suveranul le vizitează zilnic, merg încet din cauza

Camerele de lucru ale Regelui,  
noua sală de audiențe.

123. *Ibidem*, p. 165.



În cei 18 ani de transformări s-a lucrat doar șase luni pe an, de obicei de la 15 noiembrie la 15 mai.

Líman a părăsit postul pe care îl ocupa în Ministerul Cultelor și Instrucțiunii Publice și s-a alăturat personalului Casei Majestății Sale ca arhitect. În primii zece ani, din 1894 până în 1904, André Lecomte de Nouÿ supervizează toate lucrările de arhitectură. Din 1904, Líman primește de la Regele Carol I conducerea Biroului regal de arhitectură, poziție pe care o va deține până la moarte, în 1929, traversând domnia Regelui Ferdinand I și începutul domniei Regelui Mihai I.<sup>172</sup>

Atunci când se afla la Sinaia, Regele Carol îi vizita zilnic pe Líman și pe colegii lui. Regina Elisabeta era și ea

interesată de lucrările de la castel și de proiectele arhitecților, iar Líman era unul dintre invitații suveranei la seratele literar-muzicale. Uneori Karel Líman era poftit la mesele din Sufrageria regală și la festivități importante. Mai târziu, Regina Maria va menționa adesea admirația ei pentru talentul și loialitatea lui Líman, pe care îl numește „prieteni vechi”.<sup>173</sup>

Cele două decenii (1894–1914) de transformări operate de Líman și de colegii lui schimbă „micul” castel de munte din anii 1873–1883 într-un edificiu monumental, exponent al unei pluralități stilistice, care reflectă noua poziție a Regatului României în Europa și destinația reprezentării de stat, pe care Peleşul și-o conturase în primele patru decenii de existență. Carol I îl decorează pe Líman și

172. Ruxanda Beldiman, Mircea Hortopan, Narcis Dorin Ion, Sorin Vasilescu, *Karel Zdeněk Líman: Arhitectul ceh al Casei Regale a României*, Editura IglooMedia, București 2013, pp. 17–18.

173. Ruxanda Beldiman, Mircea Hortopan, Narcis Dorin Ion, Sorin Vasilescu, *op. cit.*, p. 23.





Regele a fost atât de mulțumit de rezultatul amenajării interioare a reședinței sale de vară, încât a comandat două monografii – ambele impresionante – pentru a-i face cunoscute splendorile (Léo Bachelin și Jacob von Falke).<sup>186</sup>

Numeroasele vitralii din colecție au fost lucrate de patruzeci de artiști și tehnicieni, timp de trei ani, după schițele color executate de profesorii E. Widmann, Julius Jürs și F. X. Barth. Alt autor de vitralii de la Castelul Peleş a fost A. Zwölfer, titularul unui celebru atelier vienez cu filială la București.

Colecțiile de artă decorativă au fost create cu contribuția unor celebre firme occidentale din epocă: Casa Odier<sup>187</sup> din Paris, Eduard Wollenweber<sup>188</sup> din München și Paul Telge<sup>189</sup> din Berlin, creatori și furnizori de produse

de orfevrărie. Lor li s-au alăturat Josef Resch, magazin de bijuterii din Paris, și J. A. Eysser<sup>190</sup>, fabricant de mobilier din Nürnberg.<sup>191</sup>

*„Institutul F. X. Zettler din München, Zwölfer din Viena și altele au executat colecția de vitralii de artă, din cari mare parte au fost mai întâi desemnate în culori de profesorii F. Widmann, Julius Jürs, pictorul F.X. Barth etc. În rezumat, pe ferestrele colorate ale Castelului Peleş se află zugrăvită istoria Țării și universală, natura, știința, poezia, pacea și războiul și aceste reprezentări – lume încântătoare de idei, de forme, de culori și de combinații – sunt vrednice de acest măreț și neîntrecut palat regesc.“*

186. Marian Constantin, *op. cit.*, pp. 110–111.

187. Reputată casă de argintărie fondată de Jean-Baptiste Odier în anul 1690. A lucrat de-a lungul secolelor pentru Familiile Imperiale și Regale ale Europei, iar unul dintre clienți a fost Napoleon Bonaparte. Fondatorul casei a fost urmat în profesie de fiul lui și apoi de nepot.

188. Eduard Wollenweber (1847–1918), meșter german, din München, specializat în argintărie și lucrări de artă în metal.

189. Paul Telge (1850–1909), meșter german în orfevrărie, a lucrat la Berlin.

190. Johann Adam Eysser (1820–1888), fabricant german de mobilă, a deschis la Bayreuth o modernă fabrică în anul 1860. Apoi, după un mare succes la Expoziția de stat din Bavaria din 1882, s-a mutat la Nürnberg. Atelierul Eysser a fost continuat de urmașii lui.

191. Gabriela Popa, Rodica Rotărescu, Ruxanda Beldiman, Mircea Hortopan, *op. cit.*





În seara de 9 mai, coroanele regale sunt purtate, de la guvern la mitropolie, de prim-ministru<sup>223</sup> și de miniștri, în trăsurile de gală de la Curtea regală, escortate de jandarmi și de roșiori. Cortegiul pleacă după ce sunt trase douăzeci și una de salve de tun. În prima trăsură se găsesc prim-ministrul și ministrul de Finanțe, care poartă coroanele pe perne de catifea roșie. În a doua trăsură iau loc ministrul Apărării, de Interne, al Justiției și al Lucrărilor Publice. Ministrul Cultelor așteaptă cortegiul la poarta bisericii, în timp ce mitropolitul primat, cu ierarhii în jurul lui, primește coroanele și le poartă spre locul consacării. Acolo se găsește o gardă militară formată din elevi ai școlii militare, cu patru drapele decorate cu Ordinul Național „Steaua României”. Mitropolitul primat oficiază ceremonia religioasă a consacării, și, concomitent, sunt ridicate aceleași rugăciuni în toate bisericile din țară. Seara, Regele și Regina, precum și Principele Leopold<sup>224</sup> cu fiii lui, Ferdinand și Carol, ies de mai multe ori pe balcon, pentru a saluta mulțimea.

Atelierul de pictură al Reginei Elisabeta.

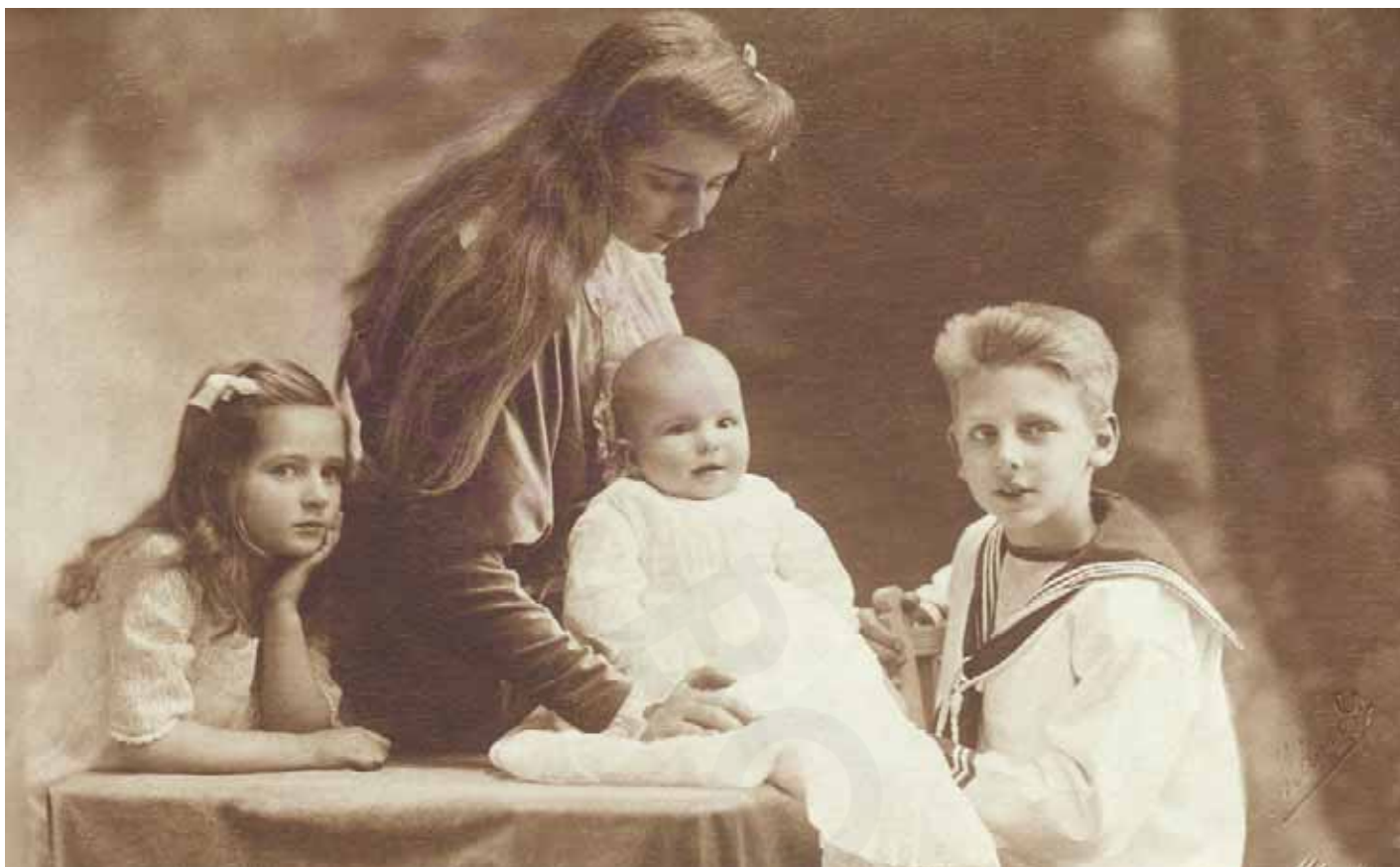
*Pe pagina 96:* Cabinetul de lucru al Reginei Elisabeta, masa de lucru, pe care se află mapa pentru corespondență.

prezidat constituirea Regatului României; președintele Adunării Deputaților (9 iunie 1881–21 octombrie 1882). Președintele Partidului Național Liberal, de la 21 mai 1891 la 8 iunie 1892.

223. La momentul încoronării Regelui Carol și a Reginei Elisabeta, prim-ministru era Dimitrie Brătianu (mandatul lui a durat de la 19 aprilie la 21 iunie 1881).

224. Leopold și fiii lui sunt prezenți la încoronare în calitate de Principe Moștenitor și, respectiv, prinți în Linia de Succesiune la Tronul Regatului României. Fiul cel mai mare al lui Leopold, ca și Leopold însuși, vor renunța la tron în favoarea Principelui Ferdinand, câțiva ani mai târziu. Leopold devine suveranul (Fürst) Casei Princiare de Hohenzollern după moartea tatălui său (Karl Anton), la 2 iunie 1885, iar William îi succede lui Leopold la 8 iunie 1905.





Principesa Marioara, Principele Nicolae, Principesa Ileana și Principele Mircea, 1913.

*Așadar, smeritul meu «Juniperus» – astfel îmi botezasem cuibul, își deschise larg ușile pentru tot soiul de oameni: iubitul meu colț de singurătate fu năpădit și de domni importanți, uneori greoi și plicticoși și cu totul nepotriviți cu farmecul cam absurd al locașului.”<sup>298</sup>*

După Primul Război Mondial, o furtună a dărâmat căsuța din pădure a Mariei, iar regina n-a reconstruit-o niciodată. Cine știe unde a ajuns catastiful în care musafirii își scriau numele, pe paginile căruia regina însăși a desenat diferite flori sălbatice ale Sinaiei?

Al doilea copil al Mariei, Elisabeta, a venit pe lume ca și mama și fratele ei mai mare, în octombrie (12 octombrie 1894<sup>299</sup>), la mai puțin de un an de la nașterea fratelui ei, Carol. Elisabeta s-a născut și a fost botezată în confesiunea ortodoxă tot la Castelul Peleş. Cam în aceeași perioadă s-a întors la Sinaia Regina Elisabeta, care locuise doi ani la Neuwied. Începând din 1893, timp de douăzeci de ani, locul s-a umplut de energia și viața unei familii numeroase, căci Ferdinand și

298. *Ibidem*, p. 374.

299. Regina Maria indică în cartea sa autobiografică data de 11 octombrie drept ziua nașterii fiicei ei, Elisabeta. Regina Maria a României, *op. cit.*, p. 85.





Foișorului, ascuns printre brazii mari, așezați chiar la marginea codrului bătrân, toate făcuseră drag moștenitorilor acest cămin al tinereții.

În luna iunie a fiecărui an, Familia Regală revine la reședința de la Sinaia pentru întreaga vară.<sup>321</sup>

În iulie 1907, Regele Carol I primește la Castelul Peleş o delegație din Imperiul Japoniei. Relațiile diplomatice vor fi stabilite la nivel de legăție zece ani mai târziu, în anul 1917, în timpul domniei Regelui Ferdinand.<sup>322</sup> Având în vedere dimensiunea statului român, precum și volumul încă redus al relațiilor diplomatice dintre țările europene cu Asia, America, Africa și Australia, evenimentul din 1907 este remarcabil.

Regele Ferdinand, cu Principele Carol și Principesa Elisabeta.

321. Eugeniu Arthur Buhman, *op. cit.*, p. 69.

322. *Ibidem*, p. 89.







unsprezecea aniversare a sa. De data aceasta, felul în care autoritățile sunt forțate de Carol al II-lea să se poarte cu Principesa Elena este cu totul diferit de anii trecuți.

Ministrul de Externe, Nicolae Titulescu<sup>462</sup>, o așteaptă la gara Băneasa, unde îi oferă un buchet de flori, pentru a dovedi, spune el, opiniei publice că Principesa este tratată cum se cuvine în România. Mașina ei a fost flancată (desigur, nu din curtoazie) de două camioane cu soldați până la locuința din șoseaua Kiseleff.<sup>463</sup>

Principesei Elena i s-a interzis să meargă la Sinaia, dar ea nu a ținut cont de acest avertisment, fiindcă Mihai se afla la Castelul Foișor, bolnav de gripă. Însoțită de Principesa Elisabeta, care a acceptat imediat să o ajute, au ajuns la Sinaia și au fost conduse de aghiotantul Reginei Maria la Pelișor. Maria a admirat curajul Elenei, dar a sfătuit-o să nu se opună dorințelor lui Carol. Elena a plecat, totuși, cu Elisabeta la Foișor, înfruntând autoritatea lui Carol al II-lea, iar Elisabeta a intrat în biroul Regelui, în timp ce Elena s-a dus să-l vadă pe Mihai, la etaj. La trei săptămâni de la această a doua venire în țară, Elena și-a mai văzut fiul o dată, apoi a fost forțată să plece din țară. În seara plecării, a fost escortată la Gara de Nord de către polițiști, aproape de miezul nopții, pentru a lua trenul Orient Express. Generalul

*Sus:* Regele Mihai I a fost pasionat încă din copilărie de mașini.

*Pe pagina 168:* Regele Mihai I și mama sa, Regina Elena.

462. Nicolae Titulescu (4 martie 1882–17 martie 1941), considerat unul dintre cei mai străluciți diplomați ai Europei acelor vremuri, jurist, profesor, în repetate rânduri ministru al Afacerilor Străine. Membru titular al Academiei Române (din 1935) și președinte al Ligii Națiunilor (1930 și 1931). A fost exilat de Regele Carol al II-lea în anul 1936 și a murit la Cannes.

463. Arthur Gould Lee, *op. cit.*, pp. 157–168.